

Elena Indellicati • Giuseppe Zanca

# BIANCALIEVE e i SETTE SUONI

Favola musicale per le Scuole Primarie,  
le SMIM e le Scuole di Musica

con sceneggiatura, musiche e indicazioni didattiche  
per le rappresentazioni teatrali nelle Scuole

*Illustrazioni di* **Ugo Bertotti**



*Coordinamento editoriale:* Anna Maria Londei  
*Grafica e impaginazione:* Progetti Sonori  
*Illustrazioni:* Ugo Bertotti

Proprietà letteraria riservata

© 2022 by Progetti Sonori S.r.l. - Mercatello sul Metauro (PU)  
All rights reserved. International Copyright secured

Prima edizione: Settembre 2022

*Stampa:* E. Lui Tipografia Srl - Reggiolo (RE)  
Printed in Italy

[www.progettisonori.it](http://www.progettisonori.it)  
[www.progettisonori.com](http://www.progettisonori.com)

L'Editore dichiara la propria disponibilità a regolarizzare eventuali omissioni o errori di attribuzione.

Tutti i diritti sono riservati. Nessuna parte del materiale protetto da questo copyright potrà essere riprodotta in alcuna forma senza l'autorizzazione scritta dell'Editore.

---

L'Editore ringrazia sin d'ora quanti vorranno gentilmente segnalare refusi, inesattezze o imprecisioni che possono essere sfuggite ai numerosi controlli effettuati e se ne scusa anticipatamente.

# INDICE

<b>Presentazione</b>	<b>pag. 7</b>
<b>Sceneggiatura</b>	<b>11</b>
<b>Schede didattiche: cantare, suonare, tenere il ritmo</b>	<b>33</b>
1. Si alzi il sipario!	34
2. Gli ingredienti della canzone (parte 1)	36
3. Gli ingredienti della canzone (parte 2)	39
4. Gli ingredienti della canzone (parte 3): il ritornello	42
5. E se fosse un blues?	45
6. Gli ingredienti della canzone (parte 4): introduzione, strofa, ritornello	49
7. Gli ingredienti della canzone (parte 5): un brano in tre quarti	52
8. Una melodia dal sapore antico	55
9. Un ritmo "country": croma, punto, semicroma	58
<b>Dizionario dei termini musicali</b>	<b>61</b>
<b>Elenco dei file audio</b>	<b>64</b>



# PRESENTAZIONE

L'operina *Biancalieve e i sette suoni* appartiene al genere del teatro musicale per la gioventù; nel primo ciclo di istruzione esso rappresenta l'occasione per sviluppare percorsi musicali che coinvolgono i bambini in modo partecipativo, non solo riguardo alla musica, ma anche verso molteplici forme artistiche (musica e movimento, drammatizzazione, arti visive, ecc.). Il teatro musicale trova inoltre largo spazio nei corsi di propedeutica presenti presso le scuole di musica non statali.

## A chi si rivolge?

1. Ai bambini del secondo ciclo della scuola primaria;
2. Ai ragazzi della scuola secondaria di primo grado a indirizzo musicale, per quanto riguarda le parti di orchestra;
3. A entrambi gli ordini di scuola, se pensato come progetto verticale e di continuità.

## Contenuto dell'opera

- Sceneggiatura: testo teatrale e delle canzoni;
- Sezione ascolti: brani cantati e basi strumentali;
- Schede didattiche: cantare, suonare, tenere il ritmo;
- Spartiti per orchestra scolastica.

## La storia

Liberamente ispirato alle *Favole al telefono* di Gianni Rodari, il racconto ribalta il ruolo tradizionale di Biancaneve, mostrando al posto della brava e affettuosa ragazza della favola disneyana, una bambina bisbetica, smorfiosa, ma soprattutto decisamente ostile verso suoni e melodiose armonie. Poco alla volta però, grazie all'intervento delle sette note, la nostra protagonista scopre il potere magico della musica...

## Le musiche

I brani presenti nell'operina avvicinano i bambini al linguaggio musicale e al canto in modo divertente e stimolante: essi strizzano l'occhio a diversi generi, "disneyano", blues, di sapore antico, classico, country.

Il pretesto di proporre le note musicali attraverso il racconto, diventa l'occasione per pre-

sentare ai bambini la scala musicale, introducendo così il rapporto fra altezza del suono e segno musicale.

### **Schede didattiche: cantare, suonare, tenere il ritmo**

In questa sezione sono previste semplici attività, incentrate principalmente sulla conoscenza della forma-canzone. Inoltre sono presenti le melodie principali, gli accordi, i testi delle canzoni e facili inserti ritmici che possono accompagnare il canto, utilizzando piccole percussioni.

### **Personaggi**

1. Voce recitante
2. Berenice (in seguito: Biancalieve)
3. Dondolo
4. Remolo
5. Mignolo
6. Fammolo
7. Soltolo
8. Lammolo
9. Singolo

### **Esecutori**

- Coro (una o più classi di scuola primaria)
- Orchestra scolastica formata da Flauto, Violino, Clarinetto, Tromba, Sax contralto, Chitarra, Pianoforte, Basso elettrico, Batteria e Percussioni. In assenza dell'Orchestra, è disponibile la base su CD o App. Progetti Sonori.

### **La scena**

Due sagome di alberi incorniciano i due lati estremi del palcoscenico; il coro è disposto su un lato del palco su una struttura a gradini (praticabili).

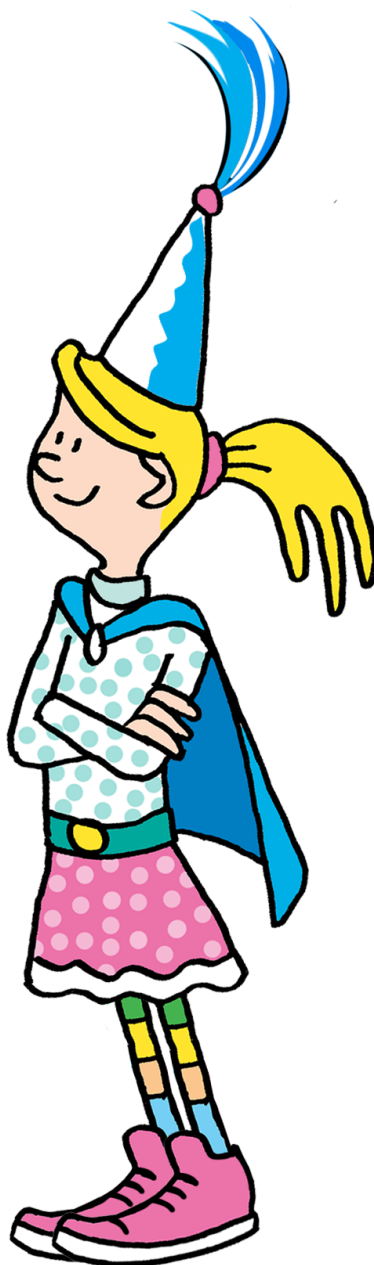
### **Oggetti**

Una coroncina per Biancalieve, cappellini con la nota musicale per i sette suoni. Un pannello al centro del palco, appeso ad un graticcio, raffigura il pentagramma. Su esso, all'altezza delle sette note, vi è applicato del velcro che servirà per attaccare i suoni.

Questi ultimi, insieme alla chiave di violino, si possono costruire in cartone multistrato o in compensato: dietro ad ognuno si applica del velcro per far aderire la nota al pentagramma. Ogni nota, all'inizio della storia, è appesa con una cordicella e un piccolo moschettone intorno al collo dei sette bambini che impersonano i sette suoni. Per fare questo, basta creare un anellino di filo di ferro ad ogni nota, a cui si attaccherà il moschettone.

### **Durata della rappresentazione teatrale**

50 minuti ca.









# SCENEGGIATURA

# Scena Prima

## *Preludio di Biancalieve* (traccia 1)

**Voce recitante:** Berenice, nipote della Regina Nullasuona e del Re dei Sette Silenzi, è una bambina bisbetica e smorfiosa. Cresciuta tra le mura di un castello dove regna incontrastato il silenzio, Berenice non sopporta decisamente la musica e i suoni e preferisce ad essi il gracidare fastidioso di tre ranocchi che abitano nello stagno vicino al castello. Un giorno, però, mentre è intenta a giocare con i tre ranocchi, viene attirata da un dolce canto proveniente dal bosco:

## *Impara a Musicar* (traccia 2) • *Base* (traccia 13)

### *Impara a musicar*

*Impara a musicar, la la la la la la,  
vedrai che assai felice tutto il mondo poi sarà.  
Impara a musicar, la la la la la la,  
noi musichiam la vita tutti insieme in libertà!*

*Impara a musicar, la la la la la la,  
noi musichiamo e musicando insiem ci divertiam!*

*Impara a musicar, la la la la la la,  
vedrai che assai felice tutto il mondo poi sarà.  
Impara a musicar, la la la la la la,  
noi musichiam la vita tutti insieme in libertà!*

*Impara a musicar, la la la la la la,  
noi musichiamo e musicando insiem ci divertiam!*




# SCHEDE DIDATTICHE E SPARTITI

Le partiture per orchestra e le parti staccate si possono scaricare gratuitamente dal nostro sito, alla pagina:

**[progettisonori.it/biancalieve7](http://progettisonori.it/biancalieve7)**

inserendo la seguente password: **FrygPtr!**



# Si alzi il sipario!

 *Preludio di Biancalieve* (traccia 1)

Cari amici, nelle pagine che seguono, impareremo a conoscere più da vicino la favola musicale *Biancalieve e i sette suoni*, una fiaba in cui il racconto è accompagnato da alcune canzoni ed è impreziosito da semplici domande e attività per avvicinarsi alla musica giocando! Pronti? Allora... si comincia!

Ogni favola che si rispetti è preceduta da un brano introduttivo, che nella musica colta europea si chiama *Ouverture* ("apertura"). Questo brano ci aiuta a entrare nel clima della storia, citraghetta letteralmente nell'atmosfera sognante dei personaggi narrati, insomma, è una vera e propria sigla iniziale!

Ora ascolta il brano, una o più volte, poi rispondi alle seguenti domande:

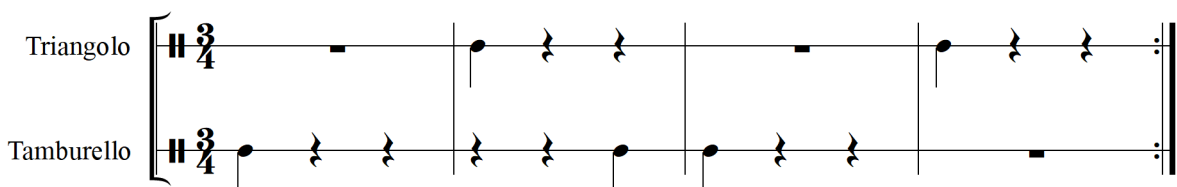
## Step n. 1

- Che sentimento esprime questa musica? (gioia, serenità, dolore, malinconia, entusiasmo, rabbia...)
- Qual è l'andamento del brano? Lento, veloce?
- Quali strumenti riconosci?
- Come giudicheresti nel suo insieme il suono? Ad esempio, secco, morbido, stridente, dolce, limpido, scuro, leggero, duro...
- Nel complesso, il suono è più forte o più debole? È sempre uguale o cambia nel corso del brano?

## Step n. 2

Con l'aiuto dell'insegnante e dei compagni, puoi seguire il brano durante l'ascolto, suonando l'accompagnamento ritmico indicato.

### Ritmica di accompagnamento



Triangolo

Tamburello

# Preludio di Biancalieve

Musica di Giuseppe Zanca  
© 2022 Progetti Sonori

♩ = 116

C F C C7 F

*mf espressivo*

Dm G4 G Gm A7

1. Fm G4 G7 C Am Dm G

2. Dm G C G7 C E F#m

E C Dm C

F G6 C E F#m/B

E G7

D.C. al  $\Theta$  (come II volta) poi CODA

CODA F C Cdim Dm7 F/G C

*mp* *poco rall.*

# ELENCO FILE DIGITALI

- |   |          |
|---|----------|
| 1. <b>Preludio di Biancalieve 1:50</b> (Musica di G. Zanca) © 2022 Progetti Sonori                                |          |
| 2. <b>Impara a musicar 1:38</b> (Testo di E. Indellicati - Musica di G. Zanca)<br>© 2022 Progetti Sonori          | 13. BASE |
| 3. <b>La scala musicale in disordine 0:10</b>   |          |
| 4. <b>Dondolo Twist 1:47</b> (Testo di E. Indellicati - Musica di G. Zanca)<br>© 2022 Progetti Sonori             | 14. BASE |
| 5. <b>Marcia di Remolo 1:26</b> (Testo di E. Indellicati - Musica di G. Zanca)<br>© 2022 Progetti Sonori          | 15. BASE |
| 6. <b>Mignolo's boogie 1:45</b> (Testo di E. Indellicati - Musica di G. Zanca)<br>© 2022 Progetti Sonori          | 16. BASE |
| 7. <b>Filastrocca di Fammolo 1:24</b> (Testo di E. Indellicati - Musica di G. Zanca)<br>© 2022 Progetti Sonori    | 17. BASE |
| 8. <b>Ninna nanna di Soltolo 1:34</b> (Testo di E. Indellicati - Musica di G. Zanca)<br>© 2022 Progetti Sonori    | 18. BASE |
| 9. <b>Ballata di Singolo 1:38</b> (Testo di E. Indellicati - Musica di G. Zanca)<br>© 2022 Progetti Sonori        | 19. BASE |
| 10. <b>Violino stonato/intonato 0:22</b>  |          |
| 11. <b>Lammolo's country melody 1:41</b> (Testo di E. Indellicati - Musica di G. Zanca)<br>© 2022 Progetti Sonori | 20. BASE |
| 12. <b>La scala musicale in ordine 0:18</b>   |          |

Produzione esecutiva: **Elena Indellicati e Giuseppe Zanca**

Arrangiamenti, Tromba, Basso elettrico, Chitarra, Programmazione strumenti virtuali: **Giuseppe Zanca**

Voce: **Claudia Zamparelli**

Registrato e mixato da **Giuseppe Zanca** negli studi **ZBest Music** ([www.zbestmusic.it](http://www.zbestmusic.it)) di Meldola (FC)

Masterizzazione effettuata presso gli studi **Ico Sound Recording** di Mercatello sul Metauro (PU)

Copyright © 2022 by Progetti Sonori S.r.l. - Via Nazionale 15 - Mercatello sul Metauro (PU)

International Copyright Secured